

oh!

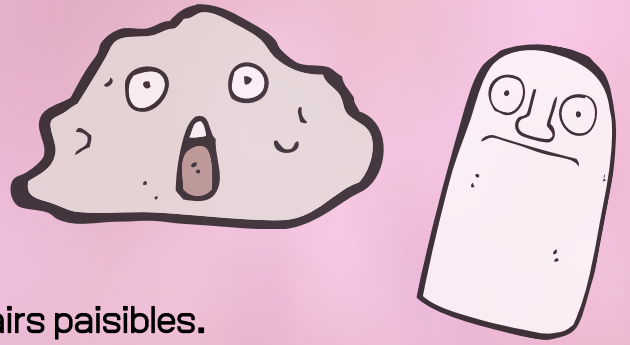
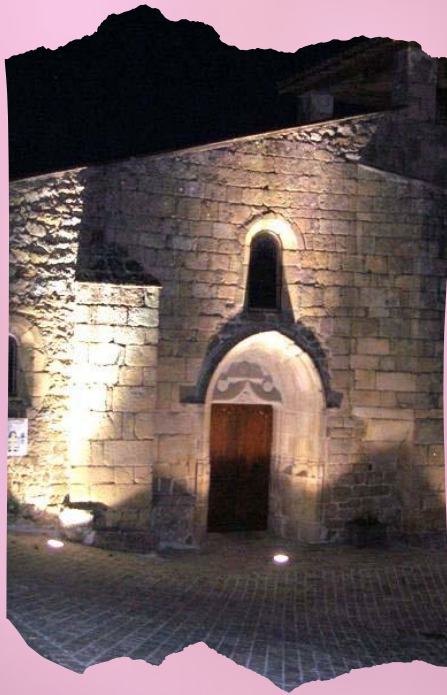
VOUS DE JOUER!

Le secret des pierres qui chantent



Chasse au trésor à vivre en famille
(de 7 à 77 ans)
Lieu de départ: parking du Vélorail
à Boucieu le Roi

Infos sur www.ardeche-hermitage.com
ou au 04 75 08 10 23



Ne vous fiez pas à ses airs paisibles.

Le village de Boucieu le Roi a connu une histoire mouvementée. Ses pierres témoignent de ces époques traversées où Boucieu fut le théâtre de l'histoire avec un grand H.

La chronologie témoigne des grands bouleversements qu'a connu notre territoire. Un véritable cadeau, que dis-je, un trésor pour tous les amoureux des vieilles pierres. Ces pierres qui ont d'ailleurs de nombreuses fois changées de place. Vous en retrouverez plusieurs dans le village..

Tendez l'oreille, peut-être vous raconteront-elles leur histoire. Embarquez à bord de notre machine à remonter le temps et partez à la rencontre de l'histoire de Boucieu.



Les plus grands sauront-ils remettre les événements dans le bon ordre ? Une fois complétée, la frise chronologique débloque un trésor de connaissances.



Pour les plus jeunes, ouvrez grands les yeux et complétez le plan pour remettre les pierres mystérieuses au bon endroit !

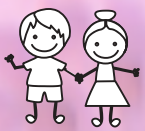
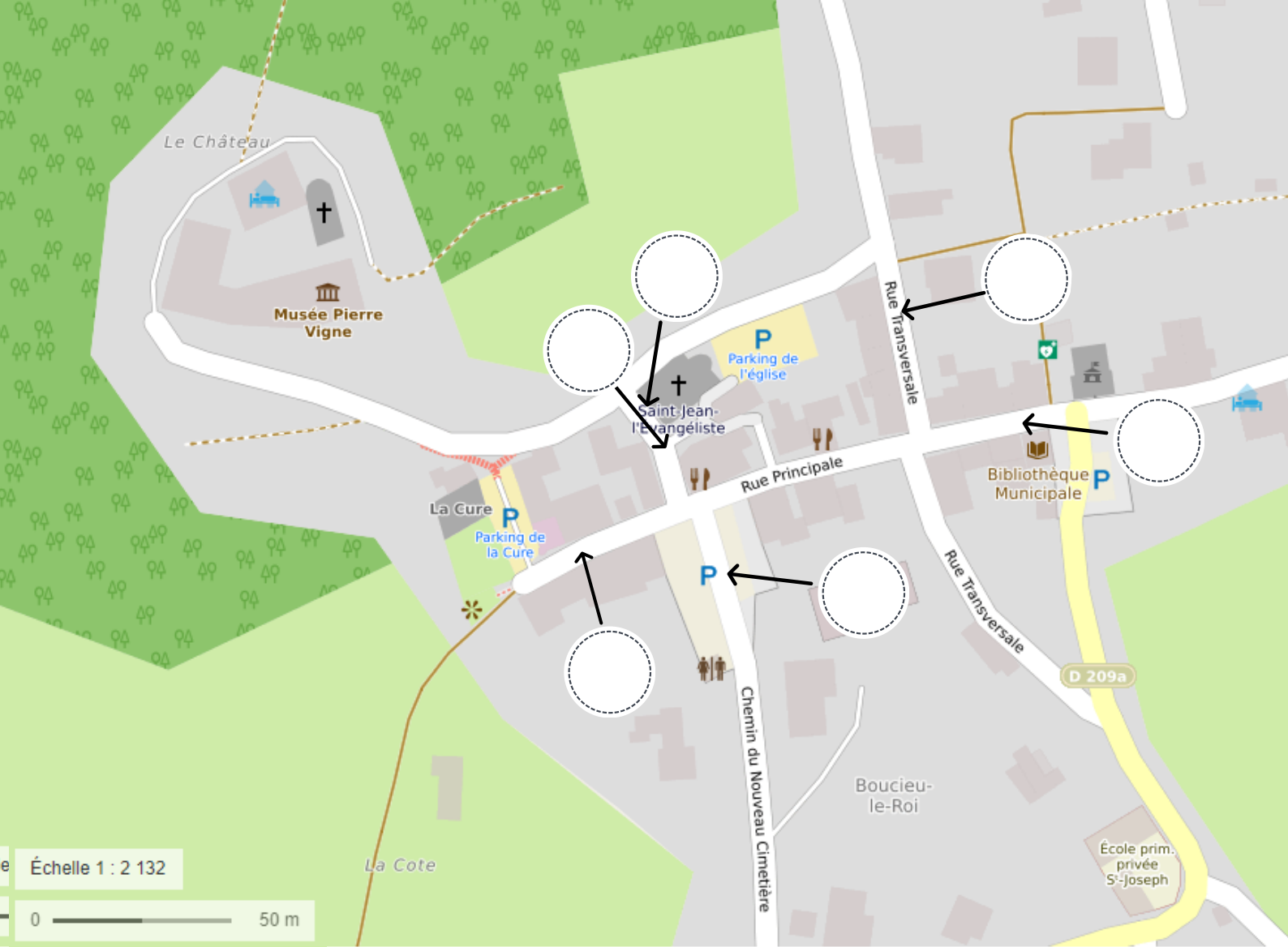


Méfiance! Il paraît qu'elles changent de place tous les 100 ans mais personne ne se souvient la dernière fois que c'est arrivé !

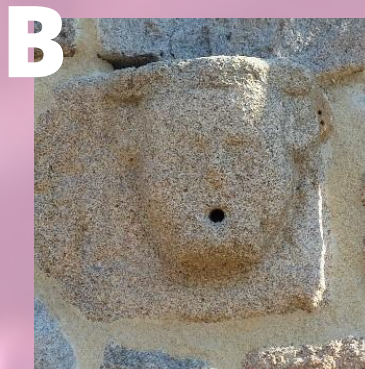


Jeu proposé par Ardèche Hermitage Tourisme
6 Place du 8 mai 1945 - BP 70 019
26601 TAIN L'HERMITAGE Cdx
info@ah-tourisme.com - 04 75 08 10 23
www.ardeche-hermitage.com





Les pierres qui chantent sont disséminées à travers le village. Replace-les au bon endroit sur le plan.



1

Le pont du Roi



Départ : parking du vélorail
A la sortie du parking prendre sur la gauche, descendre la route, traverser les rails et atteindre le pont qui enjambe le doux.

Boucieu le Roi n'est pas sorti de terre ici par hasard. Nous sommes à un carrefour entre les bourgs de Tournon, Lamastre et St Félicien et, sur cette voie de communication, va s'installer un péage ainsi que le village. Il est nécessaire de traverser « le Doux ». Le pont a sûrement été érigé à la fin du 18ème siècle. Ce n'est pourtant pas le premier pont qui reliait Boucieu à l'autre rive ! En amont, on retrouve les vestiges d'un pont dit « Romain », aujourd'hui caché par la végétation. Le long de la route, vous remarquerez peut-être le fossé qui rappelle le canal d'adduction d'eau. En effet, vous êtes à proximité d'un ancien moulin.



Quelle est la date à laquelle le pont a été inscrit au titre des Monuments Historiques ?

Quelle est la date de création du Moulin ?



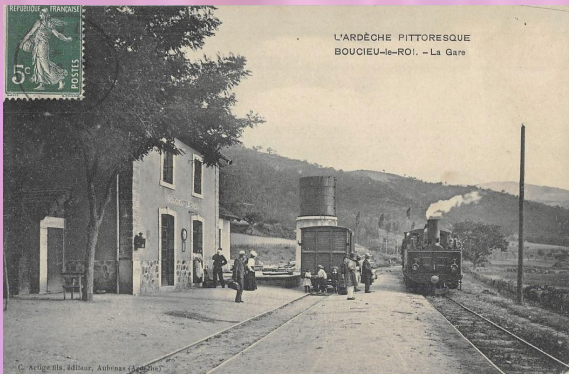
2

Le Belvédère



Reprendre la route dans le sens inverse, en direction du village. Dépasser le parking et prendre la montée à gauche, direction « le belvédère ».

Embrassez la vue sur la vallée du Doux ! La position sur un piton rocheux permettait de surveiller les alentours. Au loin, vous apercevez le château de Chazotte aux 4 tourelles d'angle. Cette bâtisse du 18ème siècle vaut le détour. Le sentier d'interprétation des archives cachées d'Arlebosc vous permet d'en savoir plus sur cette maison forte (en vente à l'Office de Tourisme). En 1891, Boucieu voit passer son premier train (et à vapeur!). Le trafic se densifie mais la première guerre mondiale va freiner sa lancée. L'arrivée d'autorail diesel donne un nouveau souffle à cette ligne secondaire. Cependant, cela se révèle peu concurrentiel avec l'avènement du trafic routier. En 1968, l'exploitation commerciale ferme ses portes. Une poignée de passionnés reprend le flambeau et, dès 1969, le sifflet des locomotives résonne à nouveau dans les gorges, et ce, jusqu'en 2008. La trafic s'arrête à nouveau pour laisser place au vélorail venu réveiller la gare de Boucieu en 2011. Depuis, le train à vapeur a fait son retour pour le plus grand bonheur de tous .
Plus de renseignements : trainardeche.fr - velorailardeche.com





Les pierres qui chantent :

Non loin de là, une pierre sculptée représente le jour et la nuit, sauras-tu la retrouver ?
Indice : regarde au-dessus d'une porte de maison. Replace la au bon endroit sur le plan.



Derrière vous se dresse une magnifique maison aisément reconnaissable avec son échauguette (tourelle d'angle).

3

La Maison du Bailli

Symbole de Boucieu, cette maison est intimement liée à l'histoire du village. En 1291, Philippe le Bel fonde la coseigneurie de Boucieu. Lorsqu'il hérite de son royaume, Philippe le Bel se retrouve à la tête d'un territoire morcelé. Désireux d'unifier les seigneurs, d'asseoir son pouvoir et de ne plus devoir s'acquitter de taxe pour visiter son royaume, il fonde de nombreuses coseigneuries comme ici à Boucieu. D'où le nom de Boucieu le Roi. En face de cet édifice, vous remarquerez une petite chapelle. C'est l'une des 35 stations du chemin de croix créé par le prêtre missionnaire Pierre Vigne. Un sentier à suivre pour découvrir le village.



! ?

Quelle est la date officielle de la fondation de Boucieu ?

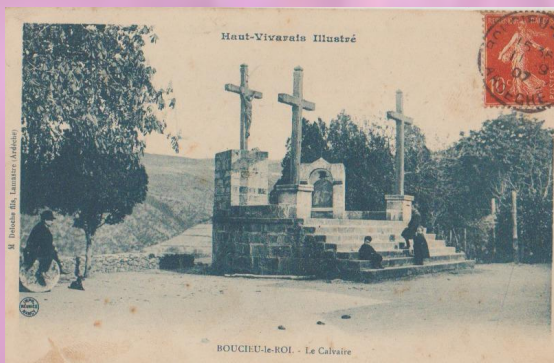


Monter les quelques marches sur votre gauche quand vous êtes face à l'échauguette. Grimper sur les hauteurs de Boucieu, jusqu'à la maison Pierre Vigne.

4

La Maison Pierre Vigne

A l'origine se trouvait ici une maison forte. Surplombant la vallée, elle veillait à la sécurité de Boucieu et des alentours. Boucieu étant un village-rue, la problématique de la défense était cruciale. Cible d'autant plus convoitée que le bourg abritait de riches maisons. Le bourg se resserra donc au pied du château qui restera le bien de la famille de Monteil. En 1712, Pierre Vigne y installa la congrégation des Sœurs du Saint Sacrement (fondée en 1715). Un musée lui est dédié en ces murs. En décembre, le bâtiment se pare de lumières pour accueillir une exposition de crèches venues du monde entier. A ne manquer sous aucun prétexte !



! ?

Quelle est la date de la fondation de la congrégation des Sœurs du Saint Sacrement ?

5



Avancer vers la cour intérieure de la Maison Pierre Vigne pour admirer le calvaire. Par la suite, redescendre la route d'accès pour arriver sur le parvis de l'église.

L'église de Boucieu le Roi

L'église a été consacrée en 1492. Malheureusement, les guerres de religions feront rage au 16ème siècle. Cette période instable ne sied guère à la ville de Boucieu et à son organisation. Aussi, en 1565 le bailli quitte le village. Au 17ème siècle, les seigneurs locaux vont financer la création de chapelles où ils pourront se faire inhumer. On retrouve d'ailleurs une de ces dalles funéraires dans le chœur de l'église. Le 18ème siècle est marqué par la renaissance spirituelle de Boucieu avec l'arrivée de Pierre Vigne. Aujourd'hui, il repose dans l'église sous une pierre de marbre sur laquelle il est traditionnellement bon de venir faire faire ses premiers pas aux jeunes enfants pour qu'ils «marchent droit » dans leurs vies futures. Pierre Vigne a été béatifié en 2004.



Quelle est la date de consécration de l'église ?

Quelle est la date à laquelle le Bailli quitte Boucieu le Roi ?



Les pierres qui chantent :

Non loin de là, trois pierres sculptées se cachent sur la façade d'une maison. Sauras-tu retrouver le 28 septembre, le visage et la rose ? Replace-les sur le plan.



6



A la sortie de l'église, descendre la rue à gauche en direction de la place Just Destezet

La Halle aux grains

Elle date probablement du 14ème siècle, période où l'activité commerciale s'intensifie du fait du bailliage. On trouvait alors à Boucieu un marché le mercredi et deux foires annuelles. On organisait aussi des comices agricoles avec remise de médailles aux éleveurs présentant les plus belles bêtes. Menaçant de s'écrouler, la halle sera finalement détruite le 18 août 1963 et sera ainsi rayée de l'inventaire supplémentaire des Monuments Historiques.



Quelle est date de destruction des halles ?

Les pierres qui chantent :

Les colonnes de l'ancienne halle aux grains ont été déplacées : tu les retrouves sur un bâtiment de la même place. Les chapiteaux, partie haute de la colonne, se retrouvent en direction du parking Bergeron. Sauras-tu les retrouver ? (Indice : les colonnes se retrouvent à l'entrée d'un magasin et les chapiteaux sont devenus un banc). Replace-les sur le plan.





Descendre la rue et s'arrêter au niveau de la maison vivaroise.

7

La Maison Vivaroise

Afin d'avoir des ressources toute l'année, les paysans se tournaient vers la polyculture-élevage. On avait une vache, un cochon, une chèvre... Ils fournissaient de la viande, du lait avec lequel on faisait des fromages, le beurre... Pour compléter, on avait un coin de potager, un bout de châtaigneraie, un mûrier dont on récoltait les feuilles pour nourrir les vers à soie. La voûte aménagée sous la terrasse de la maison servait au décoconnage. Il s'agit de récupérer les cocons de vers à soie ! Après, on plonge les cocons dans des bacs d'eau bouillante pour récupérer le précieux fil. Proche du couradou (nom de cette voûte) on trouve la cave pour le cochon. Outre la charcuterie, on va réaliser entre autre les caillettes, spécialité ardéchoise. Autre ressource importante pour les paysans : la fameuse châtaigne d'Ardèche. Un fruit que l'on transforme en farine, confiture, sirop et crème de marrons. De nombreuses adresses de producteur sont disponibles sur www.ardeche-hermitage.com.

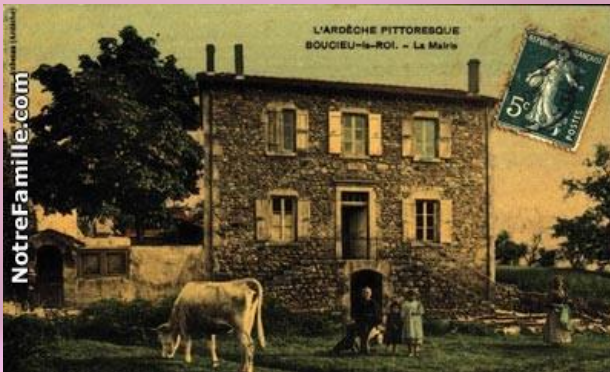


Descendre la rue principale jusqu'à arriver à la mairie.

8

La Mairie / l'exposition communale

En 2008 Boucieu obtient le label village de caractère. Ce label atteste du patrimoine architectural et paysager remarquable de la cité. Aujourd'hui Boucieu appartient aux incontournables du secteur. Pour en apprendre plus, l'exposition communale vous ouvre ses portes.



Les pierres qui chantent :

Sur la façade de la maison à gauche de la mairie, une pierre n'a rien à faire ici, sauras-tu la reconnaître ? (Indice : cette pierre était autrefois une fontaine). Replace la sur le plan.

Votre découverte des mille secrets de Boucieu le Roi touche à sa fin !

En effet, s'imprégner du passé historique de cette bourgade hors du commun permet de débloquent le trésor.

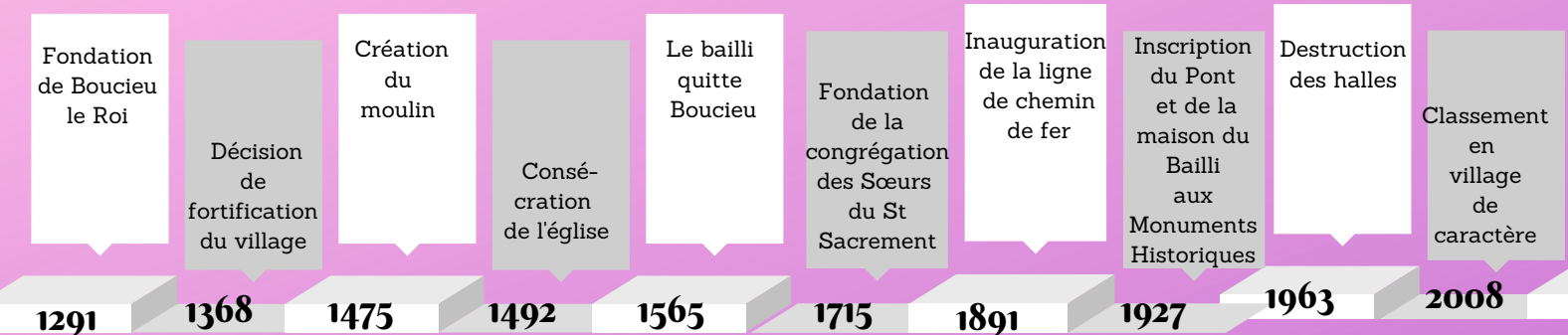
Indice : le code est composé de 10 lettres.

Pour le trouver, aidez-vous de la frise chronologique sur la page suivante.

Ce nom de code représente l'étymologie latine de Boucieu et signifie la "bonne plaine", en référence à la plaine alluviale fertile qui a grandement participé à l'essor de Boucieu.



Redescendre au parking par la route principale, direction Arlebosc.



Le code correspond aux concordances lettres/chiffres:



A	B	C	D	E	F	G	H	I	J	K	L	M	N	O	P	Q	R	S	T	U	V	W	X	Y	Z
1	2	3	4	5	6	7	8	9	10	11	12	13	14	15	16	17	18	19	20	21	22	23	24	25	26


1291+1368 = _ _ _ _ Le premier chiffre te donne :
 La somme des deuxièmes et quatrièmes chiffres te donne
 1475 +1492 = _ _ _ _ Le produit du 1er et dernier chiffre donne
 1565 + 1715 = _ _ _ _ La somme de tous les chiffres donne
 La somme des 2 premiers donnent
 1891 + 1927 = _ _ _ _ Ajoute 10 à la somme des deux derniers chiffres
 1963 + 2008 = _ _ _ _ Ajoute tous les chiffres=_____ +1 =

Bravo ! Vous avez trouvé le code !

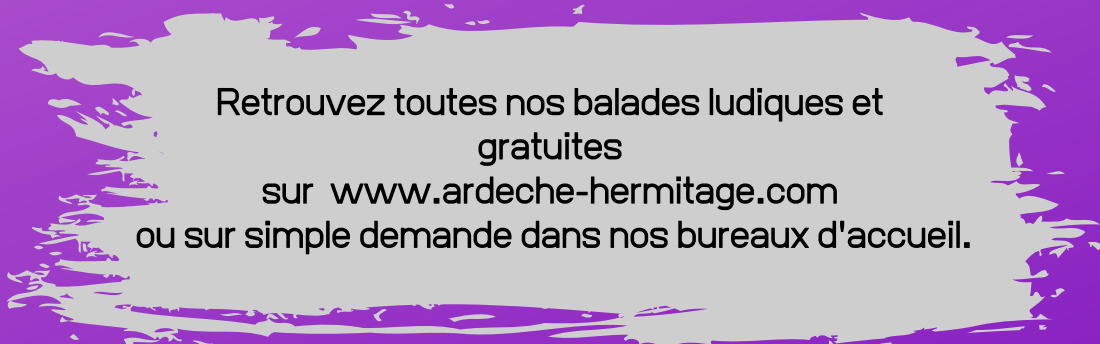
Vous pouvez venir nous le confier à l'Office de Tourisme et repartir avec une surprise !

En cas de fermeture du bureau, connectez vous sur :
<https://www.ardeche-hermitage.com/fr/chasse-au-tresor/tresor-de-boucieu>

ou flashez le QR code



pour rentrer le mot de passe et débloquer ainsi la récompense !



Retrouvez toutes nos balades ludiques et gratuites
 sur www.ardeche-hermitage.com
 ou sur simple demande dans nos bureaux d'accueil.